

HASZNÁLATI és KARBANTARTÁSI ÚTMUTATÓ

TRE SPADE SO-160/180 csontfűrészek

ÁLTALÁNOS FIGYELMEZTETÉS

Ezen használati útmutatóban szereplő információkat gondosan át kell olvasni. Azért hogy a berendezés a legideálisabban működjön és hogy kihasználható legyen minden funkcionális előnye elengedhetetlen megismerkedni a gép működésével és használatával. **A csontfűrész csak arra a célra tervezték, hogy csontokat vágjanak vele.** A karbantartás magában foglal néhány egyszerű műveletet melyet az üzemeltető is el tud végezni. A berendezés maximális élettartamának megóvása és a leggazdaságosabb működtetési feltételek biztosítása érdekében fontos követni az ebben a használati útmutatóban szereplő utasításokat. A készüléket úgy tervezték, hogy garantálja a biztonságos működési feltételeket: az elektromos biztonsági eszközök hatástalanítása vagy a gyár által felszerelt biztonsági alkatrészek eltávolítása súlyosan befolyásolhatja a gép biztonságos működését. Ezek a feltételek attól is függnek, hogy hogyan tartják be a gép szerelésével és elektromos hálózathoz való csatlakoztatásával kapcsolatos utasításokat, a gépet egy maró szereként mentes szobában kell elhelyezni, ahol nem áll fenn a robbanás veszélye. **A gyártó cég nem vállal felelősséget semmilyen olyan sérülésért, balesetért vagy problémáért, ami abból adódik, hogy nem vették figyelembe a használati útmutatóban leírtakat. A készüléken semmilyen módosítást nem lehet elvégezni. Ha bármilyen alkatrész cseréjére szorul akkor mindig eredeti pótkomponenst kell használni.**

SZERVIZ KÖZPONT

FIGYELMEZTETÉS!

Ezt a használati útmutatót a gép részeként kell kezelni és jól hozzáférhető helyen kell tárolni. A használati útmutatóban szereplő adatok és képek illetve a gépekről készült rajzok kizárólag a gyártó cég tulajdona. A dokumentum bármely részének lemásolása vagy harmadik fél számára való kiszolgáltatása törvénysértő magatartást jelent.

TERMÉK ELADÁSA

A gép értékesítése esetén a gyártó céget informálni kell az új tulajdonos címéről, hogy az megkönnyítse a gyártó számára bármilyen használati útmutatóban történő változtatás eljuttatását a felhasználóhoz.

BIZTONSÁGI JAVASLATOK

MEGJEGYZÉS: A biztonsági figyelemfelhívások figyelmeztetnek a nagy kockázatú veszélyek elkerülésére, melyeket a következőkben részletezzük:

ÁLTALÁNOS BIZTONSÁGI ELŐÍRÁSOK



Áramütés
veszélye!

Veszélyes forgó alkatrészek.

Figyelmeztetés: az ebben a használati útmutatóban lévő biztonsági előírásokat mindig figyelembe kell venni. A GYÁRTÓ megtagad minden nemű felelősséget, ami a csontfűrész helytelen használatából eredően

következik be. Az elektromos hálózatnak a leírtakkal meg kell egyeznie. Vigyázzon rá, hogy ne fordítsa meg a fázisokat. AZ ELEKTROMOS TÁPHÁLÓZAT-nak meg kell felelnie az érvényben lévő szabályozásoknak. (CEI 64-8/1-7 1992).



NE ENGEDJEN A GÉPHEZ OLYAN EMBERT AKI NINCS FELHATALMAZVA A BERENDEZÉS HASZNÁLATÁRA. A gépet csak szakképzett személyzet működtetheti, szerelheti és tarthatja karban. Ennek személynek szellemileg és fizikálisan is teljesen egészségesnek kell lenni.

FIGYELMEZTETÉS:

Ha a gép használaton kívül van védeni kell attól, hogy bármilyen véletlenszerű működés bekövetkezzen.
Húzza ki a berendezést az elektromos hálózatról.

MŰKÖDÉSI BIZTONSÁGI ELŐÍRÁSOK

A gép használata előtt ellenőrizze, hogy nincs-e valamilyen észrevehető hiba a biztonsági eszközön és hogy a vész esetére szolgáló leállító nyomógomb megfelelően működik-e.

BIZONYOSODJON MEG RÓLA:

- hogy nincsen nem illetékes személy a gép közelében,
- nincs idegen tárgy (eszköz, anyag, stb.) a gépen,
- a berendezés nem ad-e ki magából valamilyen szokatlan zajt amikor elindítják, ha igen állítsa le a gépet azonnal és azonosítsa a hiba forrását.

INDÍTÁS ELŐTT:

- Semmilyen körülmények között nem működtesse a gépet a biztonsági eszközök nélkül és ne állítsa át azokat, hacsak nincs rá felhatalmazva vagy nem ismeri teljes mértékben a gép működését. A munka elindítása előtt ellenőrizni kell, hogy van-e valamilyen látható sérülés a biztonsági eszközön illetve a berendezésen.
- Ne engedjen semmilyen arra fel nem hatalmazott személyt a gép közelébe.
- Az üzemeltető személynek ismernie kell a veszély estére fenntartott leállító nyomógomb működését és azt rendszeresen ellenőrizni kell. Bármilyen probléma befolyásolhatja a gép biztonsági működését így le kell állítani a berendezést.
- Ha a gépet beüzemelni, karbantartani vagy javítani kell, ki kell kapcsolni a biztonsági alkatrészeket, de ezt csak olyan arra felhatalmazott, szakképzett személy végezheti, aki biztosítani tudja, hogy semmilyen sérülés nem következik be sem a gépben sem személyben.

ELINDÍTÁS ELŐTT ÉS MŰKÖDÉS SORÁN BIZONYOSODJON MEG RÓLA HOGY:

- hogy nincs semmilyen otthagyt dolog (eszköz, ruhadarab, kulcs, stb) a készüléken.
- Ellenőrizze hogy az összes ajtó be van-e zárva és a biztonsági eszközök működő képesek-e.
- A munkafolyamat során a biztonsági eszközöknek sosem szabad működés képtelennek lennie.
- A munkafolyamat során figyeljen bármilyen szokatlan zajra. Ellenőrizze az okát és szüntesse meg.
- Ne használjon semmilyen eszközt, vegyszert vagy hasonló dolgot a géphez működés közben. Sose szakítsa meg a gép működését és tartson megfelelő távolságot a mozgó alkatrészekről.

KARBANTARÁSI BIZTONSÁGI ELŐÍRÁSOK

A karbantartás és javítás során:

- Ne tisztítsa a gép elektromos alkatrészeit vízzel vagy bármilyen más folyadékkal.
- Vegyszer használatánál, lássa el az alkalmazottat a szükséges védő felszereléssel (védőszemüveg, védőkesztyű, stb.)
- Ellenőrizze a készüléken keletkezett hibákat és cserélje ki az alkatrészeket.
- Minden szerelési munkafolyamatot arra felhatalmazott szakképzett embernek kell felügyelnie.
- A teljes karbantartási és javítási munkafázis alatt a bekapcsoló főkapcsolónak kikapcsolt állapotban kell lennie.
- Azért hogy elkerülje azt, hogy a gépet arra fel nem hatalmazott személy működtesse, mindig húzza ki a berendezést az elektromos hálózatról, amikor nem használja.

FIGYELMEZTETÉS! A javítási munkálatokat a berendezésen csak szakképzett személy végezheti el. Ezeknek a szakembereknek úgy kell elvégezni a javításokat, hogy elkerüljék a személyben illetve a készülékben bekövetkezett sérüléseket. Bármilyen javítás elvégzése előtt a gépet az elektromos hálózatról le kell kapcsolni. Annak érdekében, hogy megbizonyosodjon róla, hogy nincs elektromosság a rendszerben kövesse a következő biztonsági előírásokat:

- Kapcsolja le a berendezést a hálózatról a főkapcsolóval
- Bizonyosodjon meg róla, hogy a főkapcsoló kikapcsolt állapotban van.
- Használjon egy érzékelőt, hogy megbizonyosodjon róla, hogy nincs áram a rendszerben.
- A periférikus részeket is védje megfelelően.

Hat hónapos ellenőrzés: ellenőrizze a biztonsági eszközöket.

Éves ellenőrzés: a berendezésnek át kell esnie egy éves nagy javításon, amit csak szakember végezhet el, akinek ellenőriznie kell, hogy a biztonsági eszközök megfelelően működnek-e és hogy a gép alkatrészek jó állapotban vannak-e.

Általános megjegyzés: minden karbantartási vagy szerelési munkálathoz hívjon szakképzett szerelőt vagy hívja a szerviz központot.

A gyártó nem vállal felelősséget abban az esetben ha:

- ha a berendezést helytelenül használják vagy nem szakképzett illetve nem megfelelően szakképzett személy által működtetik,
- ha a gép beüzemelésénél nem veszik figyelembe az ebben a használati útmutatóban leírt utasításokat,
- ha a berendezést nem a megfelelő elektromos hálózathoz csatlakoztatják,
- ha a gépet egy olyan helyiségben helyezik el amely nem felel meg a gyártó által előírt körülményeknek,
- ha megghiúsul a szokásosan javasolt karbantartása a berendezésnek vagy bármely szükséges szerelés elmarad,
- bármilyen a vevő által a gépen elvégzett és a gyártóval előzetesen nem engedélyezett módosítás esetében,
- ha a berendezésen a javítás során nem eredeti pótkomponenseket használnak,
- bármilyen olyan hibáért, amit elkövet a vevő a használati utasítás előírásainak követése közben,
- abban az esetben ha kivételes esemény során, mint árvíz vagy földrengés, a készülékben bekövetkezett sérülés újra elindításra kerül anélkül, hogy elvégeznék rajta a szükséges ellenőrzéseket,

Ha szakképzett személy üzemelteti a készüléket nem szükséges különleges professzionális végzettség. Az üzemeltető személyzetnek részt kell vennie egy speciális tanfolyamon és teljes mértékben meg kell ismernie ezt a használati és karbantartási útmutatót.



**NE TÁVOLÍTSA EL A BIZTONSÁGI VÉDELMEZÉST ÉS ESZKÖZÖKET! NE HASZNÁLJON VIZET A FESZÜLTÉG ALATT LÉVŐ ELEKTROMOS BERENDEZÉSEKBEKÖVETKEZETT TÚZOLTÁSRA!
NE TISZTÍTSA ÉS/VAGY OLAJOZZA A BERENDEZÉST MŰKÖDÉS KÖZBEN!**

ZAJ VESZÉLY ELŐÍRÁSOK

Abban a helyiségben ahol a készüléket használják a zajszint nem lesz 90 dB alatt, ezért a munka szervezésénél figyelembe kell venni a hallás és egészség károsodás veszélyét, alkalmazva a különböző országokban érvényes ide vonatkozó jogszabályokat. Ezért, annak a személynek aki ezért felelős biztosítani kell, hogy:

- a személyzet el legyen látva a megfelelő védő felszereléssel,
- a személyzet informálva legyen a biztonsági szabályozásokról és a lehetséges veszélyekről, még ha az összes óvintézkedést nem is ismerik,
- rendszeresen ellenőrizték a személyzet hallását vagy bármilyen mellékhatást, amely előfordulhat.

Javasolt alaposan átgondolni azon dolgozók elmozdítását a zajos területről, ha ők egy elszigetelt helyiségben dolgoznak, különösen azoknál a dolgozóknál, akiknél hallás károsulás állapítható meg az orvosi vizsgálat során.

Magas zajszint hatásai

A magas zajszintnek való kitettség okozhat:

- Zavart (ha átmeneti) vagy sérülést (ha hosszan tartó) a hallásban.
- Pszichológiai sérülés vagy zavar a különböző szervekben (szív és keringés, légző rendszer, emésztő traktus és idegrendszer).
- Pszichológiai sérülés vagy zavar (nehéz felmérni, mivel a hatás függ az egyéntől.)
- Figyelem zavar a munka során, nehézségek a hanggal történő kommunikációban.

A halló rendszerre gyakorolt hatások:

A hatások a halló rendszerre a legáltalánosabbak és a legjobban ismertek. A túlzott zajszint okozta sérülések a következők:

- A kitettségi idővel növekszik, de nem arányosan.
- Nagyobb a hatása az alacsonyabb rezisztenciával rendelkező tárgyakon és azon személyeken, akik nem munka korúak, de ez nem általános vagy nincs benne lineáris összefüggés.
- Nagyobb hatás ha alvás vagy pihenés zavart okoz.

Az elhúzódó zajnak való kitettség, mint az érzékszervek szimulációja, nem mérhető. Továbbá a felépülési idő rendszerint hosszabb, mint a túlzott zajnak való kitettségi idő. Hangsúlyozni kell, hogy a szubjektív érzékelése a kellemetlen érzésnek nem szükségszerűen igazodik az elszennvedett sérülés mértékéhez. Az ilyen típusú érzékek teljes hiánya vagy minimum szintje nem kielégítően demonstrálja az elszennvedett zaj mennyiségét. Bármilyen a hallásban bekövetkezett károsodás meghatározására szükséges meghatározni az egységnyi idő alatt az üzemeltető személyt érő maximális zaj mennyiségét, amelyet "folyamatosan kibocsájtott zajszint" -ként van kifejezve. Ehhez más faktorokat is figyelembe kell venni mint a pulzálás és hangszín, stb. Röviden a fő faktorok a hallás sérülés meghatározásánál a következők:

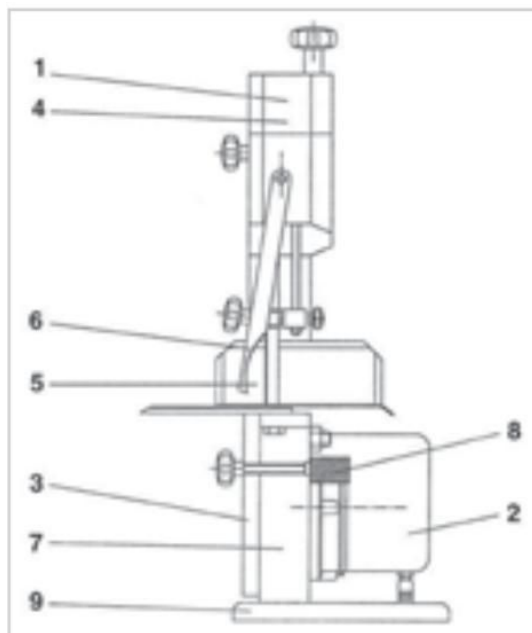
- zajszint
- kitettségi idő
- zajsprektum összetétel.

Gép leírása

A csontfűrész 1550, 1830 modellei olyan berendezések, melyeket a csontok különböző méretű feldarabolására terveztek.

A berendezés 9 részből áll:

- 1.-Gép tartó váza
- 2.-Motor
- 3.-Levehető takaró lemez
- 4.-Felső csiga
- 5.-Fűrész
- 6.-Hús nyomó
- 7.-Alsó csiga
- 8.-Biztonsági mikrokapcsoló
- 9.-Asztal



A csontfűrész egy öntött alumínium vázban van elhelyezve, amely festett vagy eloxált. (2-1.-es kép 1. pont). Az alsó részben található a motor (2-1.-es kép 2. pont), amely közvetlenül az alsó csigához (2-1.-es kép 7. pont) van csatlakoztatva. A felső részben a másik csiga (2-1.-es kép 4. pont) mozog, ahogy a fűrész védő és a fűrész feszítő. A leszerelhető takaró lemez (2-1.-es kép 3. pont) segíti az összes meghajtó alkatrész ellenőrzését és tisztítását. Egy mikrokapcsoló (2-1.-es kép 8. pont) a gép alsó részén irányítja a mobil takaró lemez nyitását. Amikor átvált a motor azonnal leáll. A gép motorja üzemeltet egy biztonsági eszközt és az leállítja a motort egy előírt időn belül. A vágó fűrész lap, bele van építve rozsdamentes vázba, normál használatnál megfelelő feszességűnek kell lennie és tisztán kell tartani a berendezést. A munka asztalnak rozsdamentes acélnek kell lennie egy szilárd vágó felületet biztosítva a berendezésnek.

A gyártó cég a biztonságot, mint a legfontosabb tényezőt tartotta szem előtt a gép megtervezésénél, ezért a fent leírt biztonsági eszköz mellett, további három a következőkben listázott biztonsági eszköz van elhelyezve a berendezésben: 1 - Hús nyomó, 2 - Fűrész borító/védő, és 3 - Adagoló.

FIGYELMEZTETÉS: Bármilyen pozícióban a HÚS NYOMÓ kikapcsol és visszatér a "0" kikapcsolt állapotba.

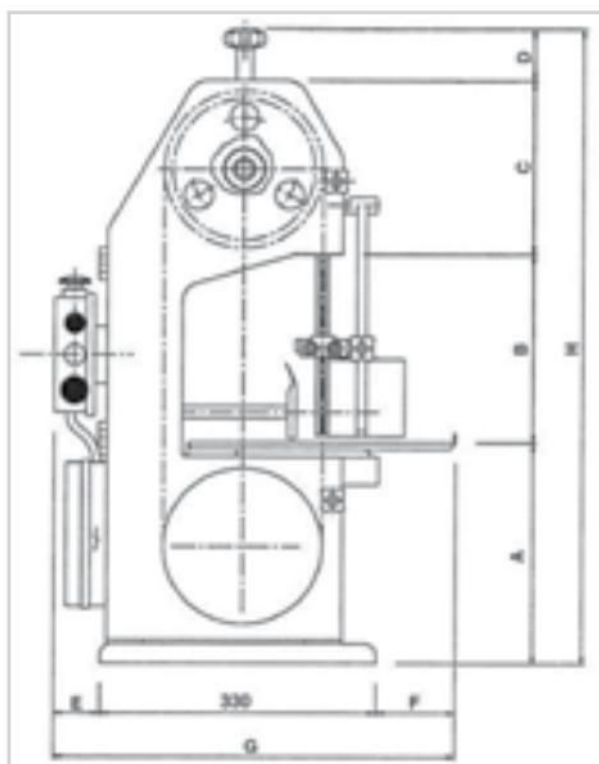
TECHNIKAI JELLEMZŐK

CSONTFŰRÉSZ ADAT TÁBLÁJA

Beépített teljesítmény	KW	
sebesség	fordulat/perc	900
csiga átmérő	Model: 1830 Model: 1550	200 mm 190 mm
Fűrész hossz	Model: 1830 Model: 1550	1830 mm 1550 mm
Munka asztal felülete	Model: 1830 Model: 1550	410 mm x 410 mm 330 mm x 330 mm

GYÁRI SZÁM: a számot is tartalmazó adat tábla a gép oldalán található. Amikor szervizelés vagy pótkomponens miatt hívja a szerviz központot, mindig adja meg a: gyártási számot és a gyártás évét és hónapját.

TELJES MÉRETEK



Model	A	B	C	D	E	F	G	H
1550	305	250	205	70	60	105	495	830
1830	325	320	240	80	80	175	585	965

SZÁLLÍTÁS: a gép egy megfelelő méretű robusztus ládában érkezik. A csomag súlya SOP/1550 esetén

25,5kg, SOG/1830 esetén 38kg

A berendezés egy rozsdamentes acél munkaasztalhoz van hozzá rögzítve, mely tökéletesen stabil. A gépet csatlakozó dugó nélkül szállítják, de a hálózati csatlakozás előírásainak megfelelő jelzésekkel ellátva. A gyártó szükségesnek tartja hogy felhívja a gép felhasználójának illetve a munkáltatónak a figyelmét a felelősségre, illetve a teljes érintett területért felelős biztonsági szakember felelősségére. Bár a csomagoló láda erős, nem szabad 3 méternél magasabb halomba tenni a gépeket a szállításkor.

BESZERELÉS

A berendezésnek egy rozsdamentes acél munkaasztala van, mely tökéletesen stabilizál.

FIGYELMEZTETÉS! Az elektromos hálózat szerelési munkáit csak olyan szakképzett szakember végezheti el, aki tisztában van a berendezés elektronikai jellemzőivel és a biztonsági előírásokkal. A GÉP CSATLAKOZTATÁSA ELŐTT NÉZZE MEG A GÉPEN TALÁLHATÓ ADAT TÁBLÁN SZEREPLŐ ADATOKAT.

FIGYELMEZTETÉS! A hálózati csatlakozóból kilépő elektromos kábeleknek az elosztó dobozon keresztül kell eljutni a géphez szerelt elektromos kábelekhez. Ezt a kapcsolatot nem szabad megszakítani a IP 54 védelemmel. Továbbá a hálózati csatlakozó kábeleknek alkalmasnak kell lennie a funkcionális feltételekre és a váratlan külső eseményekre, a kábeleknek szigetelteknek és tűzállóknak kell lenniük. A gép elindítása előtt, ellenőrizze, hogy a motor a megfelelő irányba forog-e. Ha nem, kapcsolja ki a főkapcsolót a gépen, húzza ki a berendezést az elektromos hálózatból és helyezzen egy kétfázisú vezeték a tápkábelre.

Az elektromos rendszert illetően egyeznie kell valamelyik szabvánnyal (IN, IT vagy TT rendszer) beleértve a relatív aktív védő eszközt, és minden esetben kapcsolódni kell egy hatékony földelési rendszerhez (CE 89/391 Irányelv.) A teljes beüzemelésnek és karbantartásnak meg kell felelnie a CEI 64-8-as számú (1992) szabvány technikai jellemzőinek.

Szintén szeretnénk Önt emlékeztetni arra, hogy az ön földelt rendszerét (az alkalmazott aktív védelemmel) regisztrálnia kell a helyi hatóságnál az előírt ellenőrzésre és az azt követő első időszakos vizsgálatra.

GÉP HANG SZINT

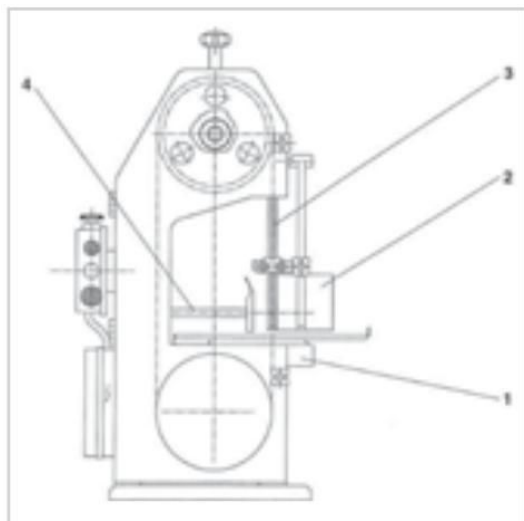
Egy teszt vizsgálatot kell végrehajtani a 46,1,2,DL 227 15/8/1991-es törvénynek megfelelően, az ön által történő felhasználás tekintetében kapott eredményekről. Folyamatos zaj szint:

$L_{Aeq}=78,7$ dB (A) perc $89,0$ max. üresen és $L_{Aeq}=86,6$ dB (A) perc. $107,7$ max. működés során.

GÉP FUNKCIÓK

A hús fűrész úgy tervezték és gyártották, hogy csontot, húst vagy halat vágjon fel különböző méretű darabokra. A gép nem alkalmas a fentiekén kívül más termékek felvágására. A hús nyomót a gép működése közben kell használni. A berendezés elindítása előtt, ha egy ideig nem használták, javasolt ellenőrizni az összes részét a gépnek, ami állítást igényel.

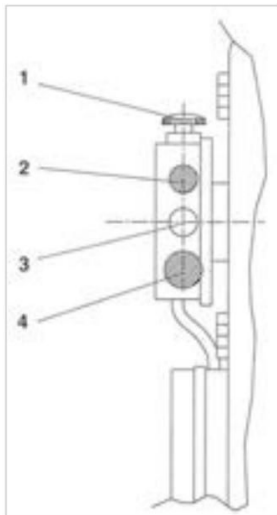
AZ ELEKTRONIKAI ÉS MECHANIKAI BIZTONSÁGI ESZKÖZÖK LISTÁJA ÉS AZOK FUNKCIÓI:



A csont fűrész fel van szerelve elektronikai és mechanikai biztonsági eszközökkel, azért hogy megvédjék az üzemeltetőt és a berendezést a különböző veszélyektől.

- 1. BIZTONSÁGI KAPCSOLÓ:** ellenőrzi a leszerelhető fedél nyitását (azonnal leállítja a berendezést minden alkalommal ahogy az eszköz jelez.)
- 2. HÚS NYOMÓ:** Ennek az eszköznek a segítségével kell hozzányomni a felaprítandó terméket a fűrész lapnak, biztosítja a megfelelő távolságot a fűrész és az üzemeltető személyzet keze között.
- 3. FÜRÉSZ BORÍTÓ/VÉDŐ:** megvédi az üzemeltetőt a fűrész pengétől olyan részeken ahol kilóg a fedél alól.

4. ADAGOLÓ: odavezeti a felaprítandó terméket a vágási területre.

ELEKTROMOS VEZÉRLŐK ÉS FUNKCIÓK

1. **LEÁLLÍTÓ NYOMÓGOMB (PIROS):** ha ez a gomb be van nyomva, a gép azonnal leáll. A vészhelyzeti áramkör törléséhez el kell fordítani a gombot az óramutató járásával ellenkező irányba.
2. **BEKAPCSOLT ÁLLAPOTBAN JELZŐ FÉNY (FEHÉR):** jelzi, a kezelőnek, hogy a berendezés bekapcsolt állapotban van.
3. **GÉP INDÍTÁS (ZÖLD NYOMÓ GOMB):** nyomja meg ezt a gombot a gép elindításához.
4. **VÉSZHELYZETI NYOMÓGOMB (PIROS):** ha ez a gomb be van nyomva, a gép azonnal leáll. A vészhelyzeti áramkör törléséhez el kell fordítani a gombot az óramutató járásával ellenkező irányba.

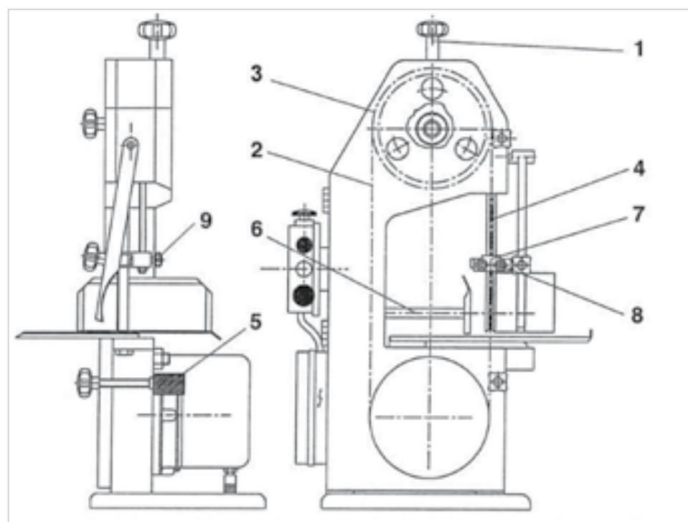
ELLENŐRZÉSEK ÉS BEÁLLÍTÁSOK: a csontfűrész elindítása előtt végezze el a következő ellenőrzéseket:

- a) Bizonyosodjon meg róla, hogy a hálózati táp feszültség csatlakoztatva van-e a berendezéshez.
- b) Ellenőrizze a biztonsági kapcsoló (5) működését, néhányszori teszteléssel.
- c) állítsa be az adagolót (6). Lazítsa meg a fogantyút és az adagoló (6) szabadon a fűrész lappal párhuzamosan csúsztatható, ez lehetővé teszi a hús szeletelését a kívánt vastagságúra. A megfelelő vastagság beállítása után szorítsa vissza a fogantyút, hogy blokkolni tudja az adagolót a beállított méreten.
- d) A penge védő sín állítása:

Amikor végzett a penge beszorításával, fordítsa el a csigát, hogy ellenőrizni tudja hogy a penge középen van-e. Ha nem megfelelő, fordítsa el a csiga tartó csap csavarját (lásd 5-1a ábra), hogy a penge tökéletesen középen helyezkedjen el.

Állítsa be a felső penge védőt: állítsa be a csavart (8), hogy megbizonyosodjon róla, hogy a felső penge védő olyan szorosan van elhelyezve a felaprítandó darabhoz, amennyire csak lehetséges. Állítsa be a felső penge védő zárat és csapágyakat (bármilyen egyéb beállítást csak azután végezzen el ha már a csigát középre helyezte és megszorította.) A penge védő zárat (7) egy csavar tartja meg a helyén (8). Lazítsa meg a csavart és helyezzen be két db vékony papír darabot a penge (2) és a zár(7) közé, a zárat (7) annyira szorossra kell húzni, amennyire csak lehet.

A fűrész védő (4) 2 db műanyag zárral (7) van beillesztve, amely középen tartja a fűrész, amikor a zárat (7) már nincsenek továbbra kapcsolatban a fűrészszel kopás miatt, elegendő meglazítani a fogantyút (8) és megmozdítani a zárat (7) közelebb ameddig újra kapcsolatba kerülnek a pengékkal. Szorítsa meg a fogantyút (8).



FŰRÉSZLAP FESZESSÉGE

Az optimális fűrész lap feszesség eléréséhez, fordítsa el a kézi kereket (1) az óra mutató járásával megegyező irányba, amíg megfelelően feszes nem lesz a fűrész lap.

FŰRÉSZLAP CSERE

A fűrész lap kicseréléséhez (2) fordítsa el a kézi kereket (1) az óra mutató járásával ellentétes irányba ameddig a fűrész el nem távolítható a csigából (3). Mielőtt eltávolítja azt a munka asztról, távolítsa el a megállító kart (4), azután cserélje ki a fűrész lapot (2) megismételve a fenti művelet sort fordított sorrendben. Ezután állítsa be a fűrész lap feszességét a fentebb leírt fejezet alapján. A fentiek elvégzése után a csont fűrész használatra készen áll. A gép működésre kész, az üzemeltetőnek csak a START nyomó gombot kell megnyomnia. A gép megállításához nyomja meg a STOP nyomó gombot

MŰKÖDÉS

A gépet üzemeltető személynek, aki megfelelően védve van a gépen elhelyezett biztonsági eszközök által, mindig a gép előtt kell elhelyezkednie a gép működése során, úgy, hogy a válla a munkasztallal párhuzamos legyen és a gép felé nézzen.

RENDSZERES ELLENŐRZÉS, KARBANTARTÁS ÉS FELÜLVIZSGÁLAT

Figyelmeztetés!

A rendszeres ellenőrzések és a mindennapos karbantartás leírása található ebben a fejezetben, mely szükséges a csont fűrész tökéletes működéséhez. A javítási műveleteket különböző (rendszerint fix) időpontokban kell végrehajtani. Az időnkénti javítások javasoltak a gép működése szerint elvégezni normál termelés esetében. Nyilvánvalóan ezt az időszakot a berendezés valós használatához kell meghatározni.

TISZTÍTÁS ÉS KARBANTARTÁS

RENDSZERES ELLENŐRZÉSEK

MINDEN 500 MUNKA ÓRA UTÁN (HAVONTA)

ELEKTRONIKAI RENDSZER: Ellenőrizze le és tisztítsa meg alaposan az összes kapcsolatot és ha szükséges cserélje ki az elhasznált alkatrészeket.

MEGHAJTÁS: Figyeljen (vizuálisan és akusztikusan is) az alkatrészek okozta zajokra, az alkatrészek működésére és álló állapotára: Ellenőrizze a csont fűrész indítását és leállítását többször is, figyelje a szokatlan zajokat, elmozdulást vagy vibrálást a meghajtó alkatrészek között (motor, csapágyak).

Szüntessen meg bármilyen elmozdulást vagy csúszást az elhasznált alkatrészek kicserélésével. Ugyanakkor javasolt megtisztítani is az egységeket.

ELEKTROMOS MOTOR: ellenőrizze a csapágyakat - különösen amikor a berendezés hosszú időn

keresztül működik nagyon forró körülmények között, hogy a csapágyak hőmérséklete nem haladja meg a 90 °C-ot. Ha a csapágy hangossá válik, ellenőrizze hogy van-e szüksége olajozásra vagy cserére.

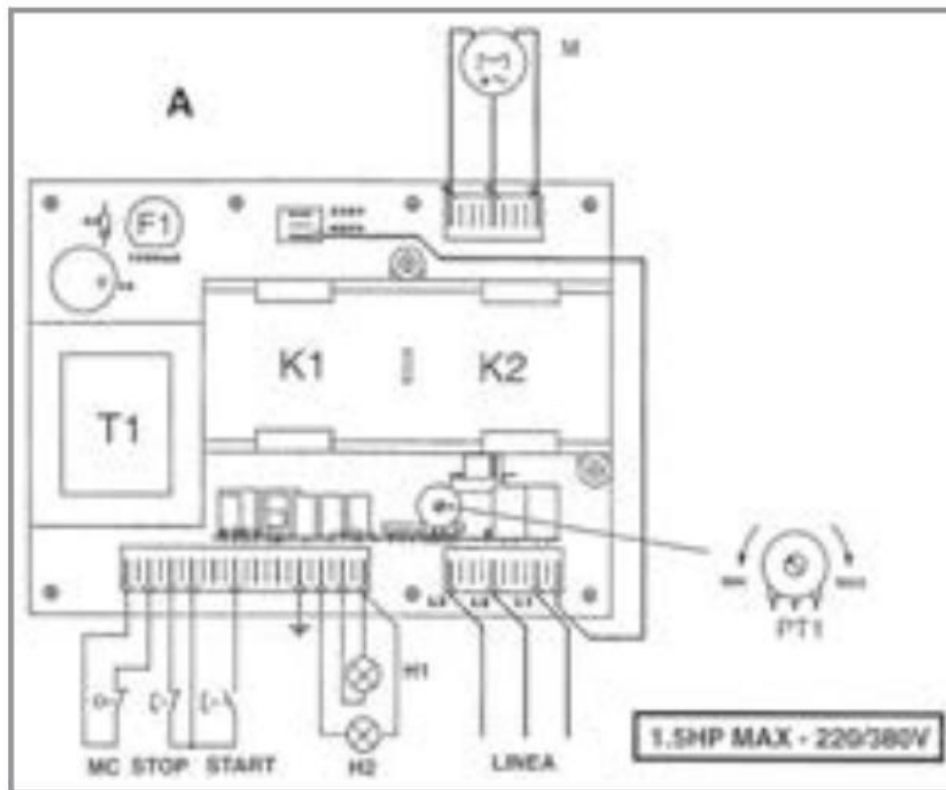
PROBLÉMÁK ÉS MEGOLDÁSOK

Fontos, hogy a probléma beazonosítása és a lehetséges megoldás kivitelezése módszeresen történjen (kezdve a legvalószínűbbtől) és logikai sorrendben. Logikai sorrend felépítése: először a működés, bizonyosodjon meg az okokról amelyek felmerültek, és azután folytassa a folyamatot. Ha időleges javítás igénye merül fel a használat során, érdemes ezt komolyan venni és beavatkozni azonnal ahogy a gép leáll, hogy minél rövidebb időn belül újra tökéletes legyen a gép működése. A szükséges beavatkozások, megoldások listája a következő táblázatban található, mely a lehető leggyorsabb megoldást ajánlja a felmerült problémákra. Nyilvánvalóan, más okok is felmerülhetnek, de ezek ritkák, ezért nem érdemes azokat felsorolni.

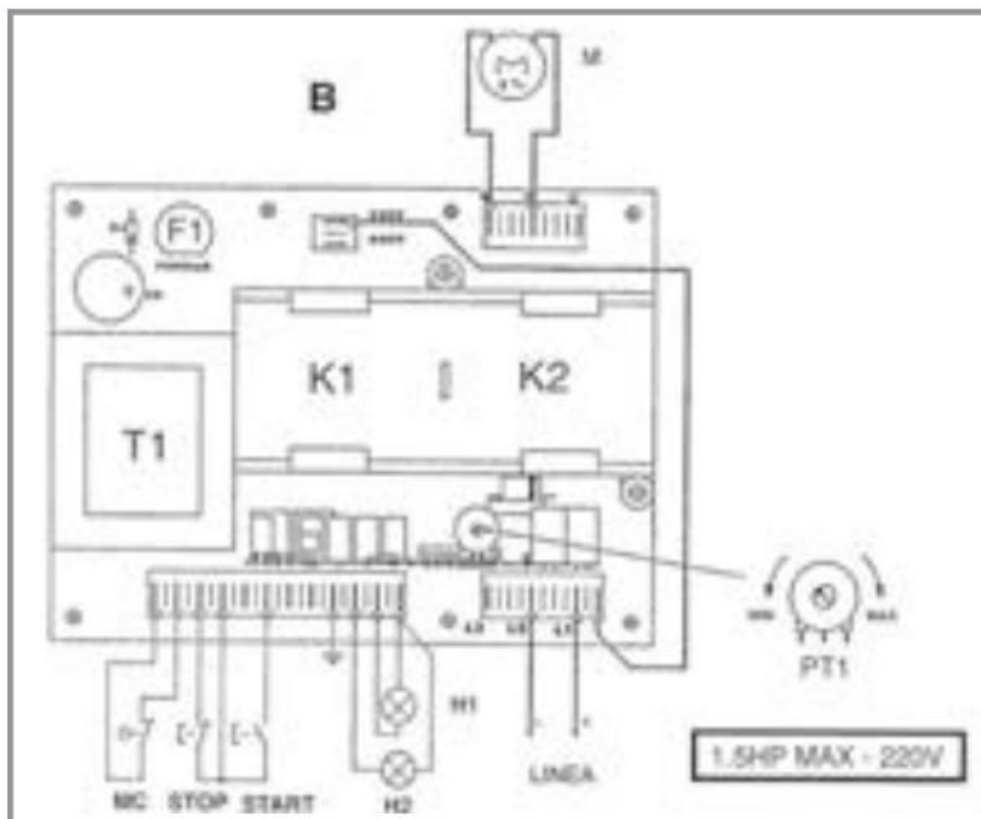
Probléma	Ok	Megoldás
Fűrész lap felmelegszik	Ételmaradék van a fűrész lapon	Tisztítsa meg a fűrész borítót
Fűrész lap felmelegszik	A csapágyak blokkolva vannak	Cserélje ki a csapágyakat
A gép nem indul el ha megnyomja a start gombot.	A vészhelyzeti nyomógomb be van nyomva.	Fordítsa el a nyomógombot balra.
A gép nem indul el ha megnyomja a start gombot.	A mikro kapcsoló átváltott.	Csukja le a levehető takaró lemezt.
Amikor a gép kikapcsolt állapotban van a motor fék nem működik	Hibás tábla	Lépjen kapcsolatba a gyártó szerelőjével
Nem igény szerinti méretre vágás	Laza fűrész lap	Húzza meg a fűrész lap feszítő fogantyút
Nem igény szerinti méretre vágás	Tompa fűrész lap	Cserélje ki a fűrész lapot
Fűrész lap csúszik	Rossz fűrész lap beállítás	Állítsa be a fűrész lapot igény szerint

KAPCSOLÁSI RAJZ

3-fázisú csatlakozás



Egyfázisú csatlakozás



Jelmagyarázat:

F1: áramköri védelem biztosíték

H1: gép működést jelző lámpa

H2: feszültség bekapcsolva

K1: fő motor mágneskapcsoló

LINEA: tápegység

MC: védőburkolat biztonsági kapcsoló

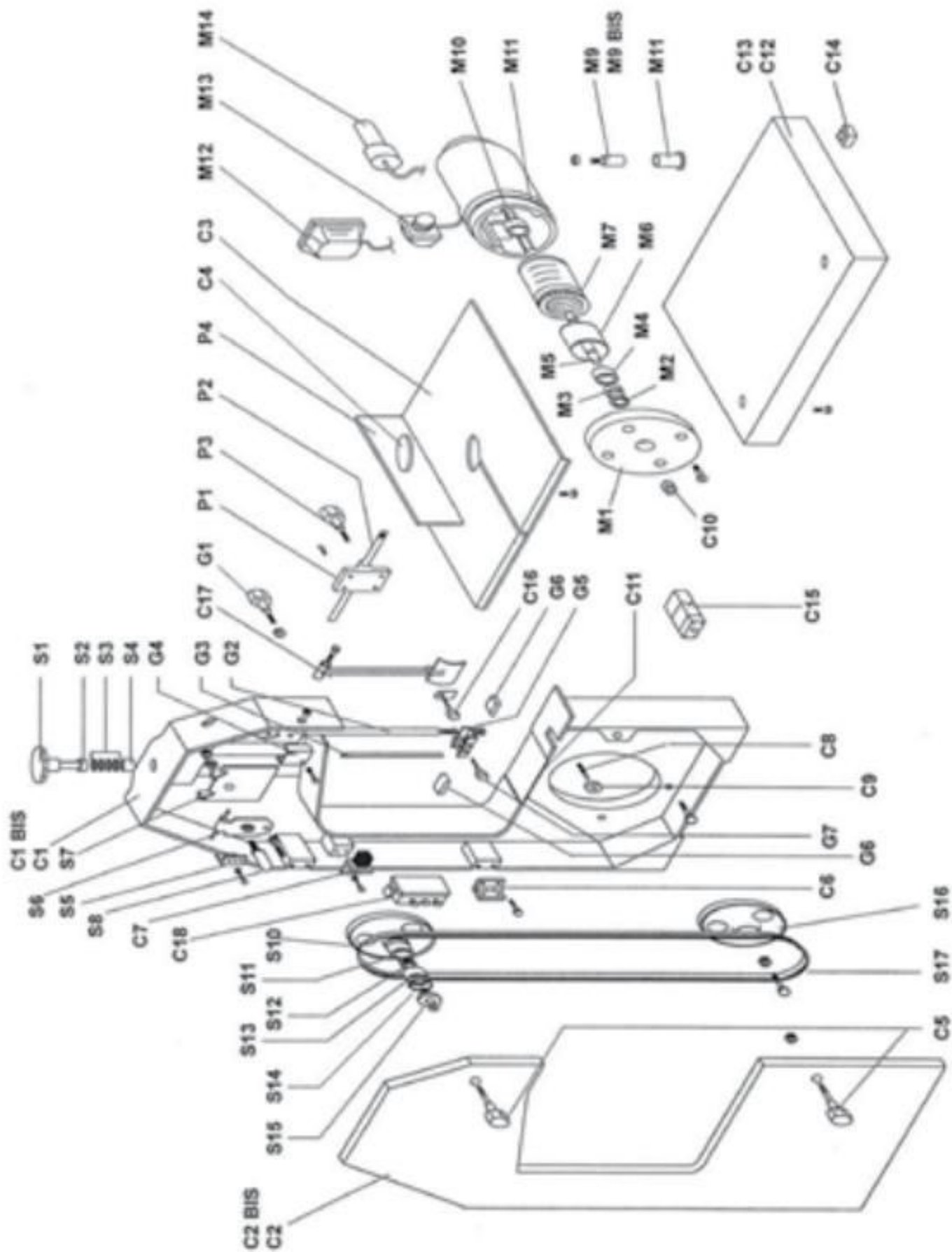
M: motor

PT1: fékezési idő beállítása

START: Elindító nyomógomb

Stop: Leállító nyomógomb

T1: transzformátor



Alkatrészek:

- C1/2: festett vagy eloxált
- C3: rozsdamentes asztal
- C4: műanyag dugó
- C5: Váz záró csavar
- C6: ajtó zsanér
- C7: kefe
- C9: fűrész lap támasztó henger csavar
- C10: fűrész lap támasztó mosó
- C11: henger csavar anyacsavar
- C12: festett aljzatt
- C14: láb
- C15: biztonsági kapcsoló
- C16: adagoló fogantyú
- C17: adagoló
- C18: nyomógomb panel

Motor egység:

- M1-9: Teljes motor V380 220
- M10: motor támasztás
- M11: gumi láb
- M12: kapcsoló
- M13: kapcsoló doboz 24V
- M14: kondenzátor

Csiga egység:

- S1: Fűrész lap feszítő gomb
- S2: első elosztóvas
- S3: Fűrész lap feszítő rugók
- S4: második elosztóvas
- S5: csúszás vezető ellenék
- S6: csiga támasztó fül
- S7: csúszka
- S8: ék csapágy és anyacsavar
- S9: beállító csavar és anya
- S10: felső csiga
- S11: csiga csapágy 6203 2RS
- S12: por fogó
- S13: belső aljzatt
- S14: seeger-gyűrű
- S15: por fogó
- S16: alsó csiga
- S17: fűrész lap 1830 1550

Gép határozat 89/392/CEE

Hús feldolgozás (pr. EN...CEN/TC1 53/WG2-
pr. EN...CEN/TC1 53/WG2/N EN 60204-1-1992)

CSOMAGOLÁS ÉS SZÁLLÍTÁS

A berendezés egy karton bobozban van csomagolva a szállításhoz megjelölve rajta a "TOP" doboz teteje és "FRAGILE" törékeny feliratokkal. Csomagolja ki a gépet ezeknek megfelelően, a berendezést mindig két embernek kell kezelnie.

A gyártó cégnek politikája a termékek folyamatos fejlesztése és javítása és ezért a gyártó cég fenntartja a jogot magának, hogy megváltoztathassa a fent leírt információkat előzetes értesítés nélkül.